

Evaluación de posibles infecciones en la infancia temprana

El cronograma recomendado por los Centros para el Control y la Prevención de Enfermedades (Centers for Disease Control and Prevention) de los EE. UU. para la mayoría de las vacunas de la infancia comienza cuando los bebés tienen entre 6 y 8 semanas de vida. Los bebés de menos de 2 meses se consideran en alto riesgo de contraer infecciones graves por diversas bacterias y muchos virus. Debido a que sus sistemas inmunitarios no han madurado, los bebés pueden no parecer muy enfermos aun cuando tienen una infección bacteriana grave, y no detectar tal infección podría tener consecuencias graves. Los bebés tienen una capacidad deficiente de presentar fiebre en respuesta a una infección. En consecuencia, cuando un bebé de menos de 2 meses presenta cualquier tipo de fiebre (temperatura rectal de 100.4° F o más), los médicos llevan a cabo una evaluación exhaustiva para detectar cualquier infección bacteriana.

EVALUACIÓN

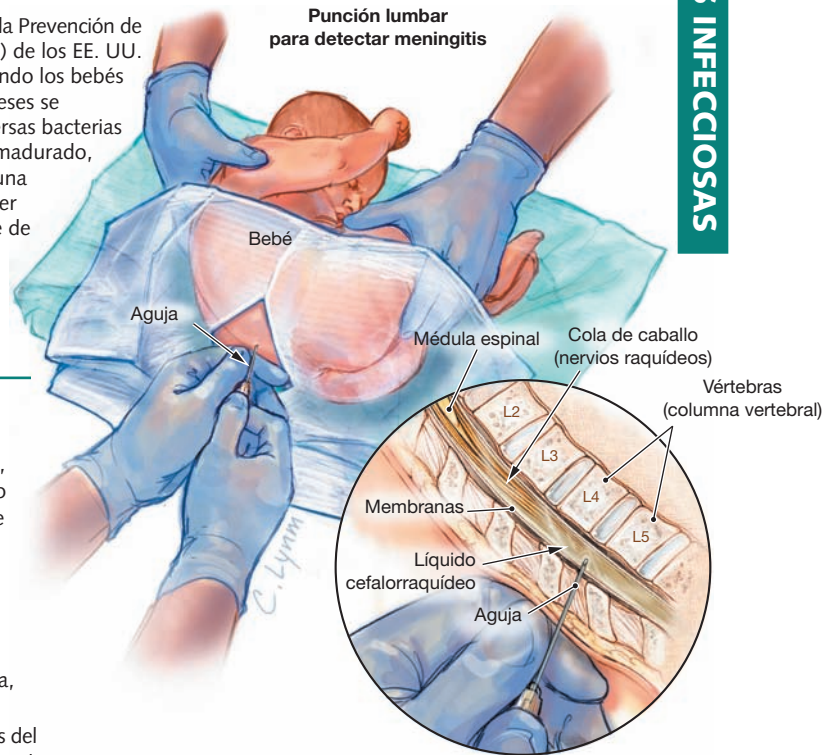
- Se realiza un examen físico completo.
- El médico probablemente también obtenga muestras de sangre, orina y **líquido ceforraquídeo** (cerebrospinal fluid, CSF; líquido espinal que rodea el cerebro y la médula espinal) debido a que la fiebre en un bebé pequeño puede ser un signo de infección del tracto urinario o de la sangre o de **meningitis** (infección del tejido que rodea el cerebro). Estas muestras se estudian para observar la cantidad de **glóbulos blancos** (células que combaten infecciones) y otros marcadores de infección.
- Las muestras también se envían al laboratorio de microbiología, donde se las analiza para detectar el crecimiento de bacterias.
- Es posible que también se realice un hisopado de las fosas nasales del bebé para determinar si la causa de la fiebre es una infección viral.
- Es muy importante que informe al médico si el niño ha recibido algún medicamento para reducir la fiebre, si alguien más en el hogar presenta síntomas similares o si el niño ha estado recientemente con contacto con viajeros.

TRATAMIENTO

Mientras el médico espera los resultados, el niño podría ingresar en el hospital y ser tratado con antibióticos que combatan la bacteria que con mayor probabilidad provoca una infección en los bebés. Los antibióticos que se utilizan comúnmente incluyen ampicilina y ceftriaxona o cefotaxima. En ocasiones, se coloca una inyección de antibióticos en el músculo y el niño puede volver a su casa para ser observado atentamente. Los cultivos de sangre, orina o CSF se controlan durante 48 horas; si permanecen libres de todo crecimiento bacteriano, se interrumpe la administración de antibióticos, y si el bebé estaba hospitalizado, se le permite regresar a su casa. Sin embargo, si en los cultivos crecen bacterias, el régimen de antibióticos podría modificarse a uno que combata la bacteria específica identificada. La duración del tratamiento variará en función de la gravedad de la infección.

EVALUACIÓN ADICIONAL

Si se confirma una infección, los médicos podrán recomendar estudios futuros para averiguar si el bebé es más propenso a contraer infecciones con mayor frecuencia, como las infecciones del tracto urinario o de riñón.



PARA OBTENER MÁS INFORMACIÓN

- American Academy of Pediatrics Healthy Children (Academia Estadounidense de Pediatría para Niños Saludables) www.healthychildren.org

INFÓRMESE

Para encontrar esta y otras Hojas para el Paciente de JAMA anteriores, vaya al enlace Patient Page (Hoja para el Paciente) del sitio web de JAMA en www.jama.com. Muchas están disponibles en inglés y español.

Fuente: American Academy of Pediatrics

Ann R. Punnoose, MD, Writer

Robert M. Golub, MD, Editor

Cassio Lynn, MA, Illustrator

La Hoja para el Paciente de JAMA es un servicio al público de JAMA. La información y las recomendaciones que aparecen en esta hoja son adecuadas en la mayoría de los casos, pero no reemplazan al diagnóstico médico. Para obtener información específica relacionada con su afección médica personal, JAMA le sugiere que consulte a su médico. Los médicos y otros profesionales del cuidado de la salud pueden fotocopiar esta hoja con fines no comerciales para compartirla con pacientes. Para comprar reimpresiones en grandes cantidades llame al 312-464-0776.

JAMA
COPA PARA
SUS PACIENTES